



# réGÉNÉRATION

Le projet de fin d'études (PFE) s'intéresse au rôle de l'architecture et son impact sur la participation et le bien-être des individus habitant les communautés vieillissantes.

Ce projet se construit sur les problématiques engendrées par le vieillissement de la population et l'urgence de concevoir des milieux de vie adaptés aux personnes âgées et répondant à leurs besoins et aspirations résidentielles. De plus, il soulève des questions sur l'avenir du parc de logement actuel et sur l'importance de reconsidérer les types de services qui y sont intégrés. Alors que nos communautés se construisent principalement pour subvenir aux besoins des familles avec enfants, les communautés déjà établies se voient des populations plus jeunes au profit des nouveaux développements, laissant les personnes âgées aux prises avec des installations et services ne répondant plus à leurs besoins.

### Perspectives démographiques du Québec



Les personnes âgées désirant vieillir dans leur quartier le plus longtemps possible, il est plus qu'important de leur donner les moyens pour y arriver et d'adapter leur milieu de vie actuel. Ainsi, il devient urgent d'identifier et d'implanter des services de santé diversifiés et pertinents, mais également des installations communautaires afin d'aller au-delà de la santé physique et de répondre à des besoins de sociabilité, d'éducation et de divertissement. Toutefois, ces services ne sauraient répondre aux besoins des populations vieillissantes s'ils ne sont pas intégrés à un environnement adapté et innovant, favorisant les échanges et les rencontres entre les divers groupes d'âge d'une communauté.

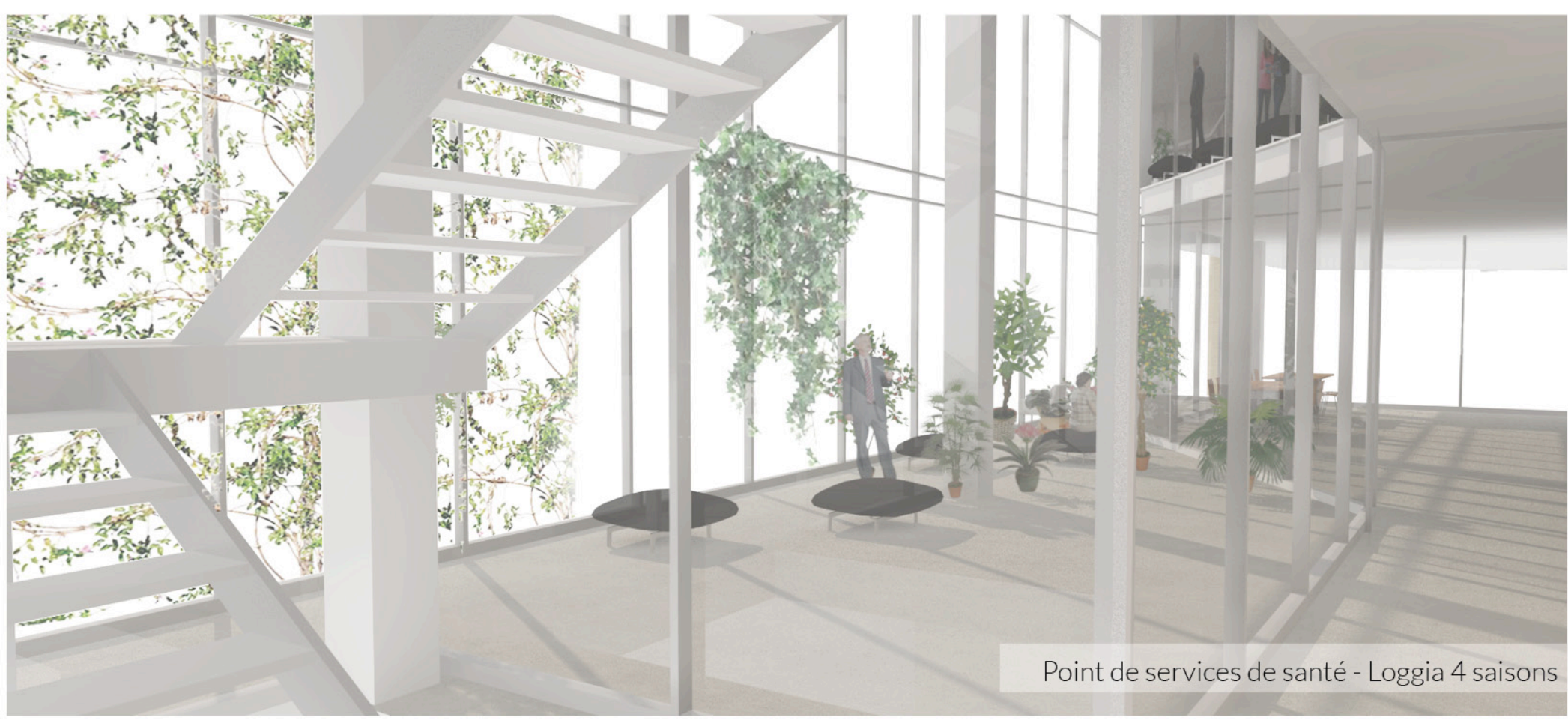
Le projet suggère donc d'explorer les notions de mixité, d'ancrage urbain et d'identité, par l'hybridation et la conception d'un point de services répondant aux besoins des personnes âgées et des populations plus jeunes et d'habitations pour personnes âgées actives et impliquées. Par la réGÉNÉRATION d'un terrain d'un vieux centre commercial de banlieue, à l'entrée du quartier de Charry, ce projet destiné aux aînés et aux étudiants vise la connexion entre ces groupes à travers la vie de communauté.



**Paysage d'ENTRÉE DE VILLE**  
Le site d'intervention, malgré son emplacement stratégique pour souligner l'entrée du quartier de Charry, est mal investi et ne reflète pas le potentiel du lieu.

**DÉCONNEXION à la vie locale**  
Le vide urbain causé par le stationnement accentue la déconnexion des différentes sections du quartier et décourage toute vie locale entre les différentes institutions et équipements publics du secteur.

**ENCLAVE automobile**  
Les axes de circulation aux abords du site, principalement automobiles, accentuent l'effet de limite et découragent les déplacements actifs et l'accès au transport en commun.



- | Légende                  |                            |
|--------------------------|----------------------------|
| Niveau 1                 | Niveau 2                   |
| 1 Parc linéaire          | 16 Salle polyvalente       |
| 2 Jardins communautaires | 17 Artisanat               |
| 3 Cour intérieure        | 18 Ludothèque              |
| 4 Pente-terrasse         | 19 Services d'adaptation   |
| 5 Lobby                  | 20 Coopérative de services |
| 6 Café                   | 21 Clinique de soins       |
| 7 Cuisine                |                            |
| 8 Garderie               |                            |
| 9 Aide aux devoirs       |                            |
| 10 Ludothèque            |                            |
| 11 Auditorium            |                            |
| 12 Épicerie              |                            |
| 13 Centre d'information  |                            |
| 14 Pharmacie             |                            |
| 15 Atelier               |                            |

